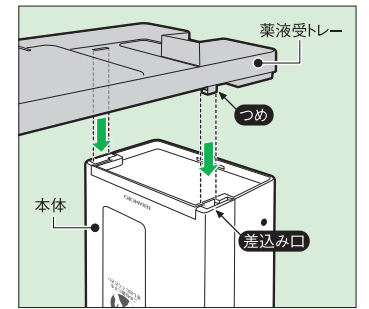


使用前の準備

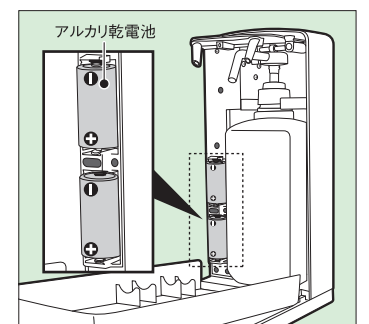
1 付属の「薬液受トレイ」にある「つまめ」を「本体」底面の「差込み口」にしっかり差込みます。



3 「本体」の上部を押しながら、「前カバー」を開けます。

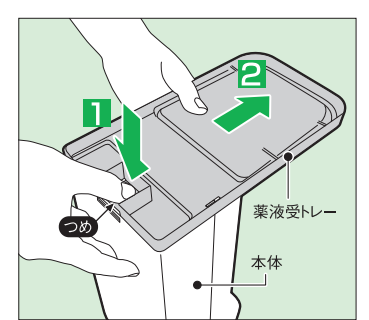


5 下図のようにアルカリ乾電池（単2×2本）を正しくセットします。



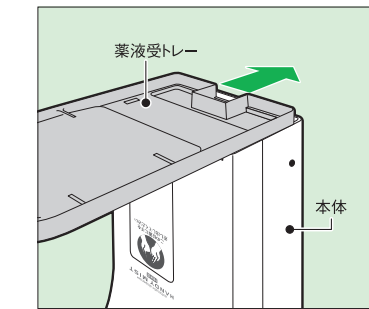
薬液受トレイの外し方

1 「薬液受トレイ」の「つまめ」を押しながら、  
2 「薬液受トレイ」をスライドさせてください。

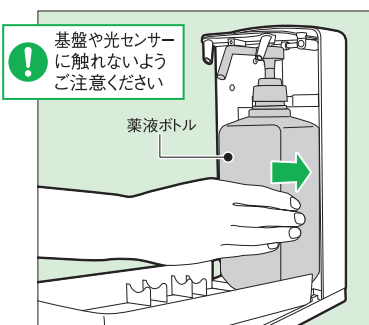


●「薬液受トレイ」を使用しない場合は、  
③からご覧ください。  
●「薬液受トレイ」の着脱は「薬液ボトル」を外した状態で行ってください。

2 その状態で下図のように、カチッと音がするまで、矢印の方向にスライドさせてください。



4 推奨の「薬液ボトル」（別売）を下図のようにセットします。



6 「前カバー」の穴に「噴射ノズル」を合わせ、しっかりと閉めれば準備完了です。



※「前カバー」を閉めると電源が入ります。

乾電池の装着について

- 付属の乾電池は動作確認をしていただくものであり、保証対象外とさせていただきます。
- 最良の状態でお使いいただくために、新しいアルカリ乾電池（単2×2本）をご使用ください。
- ハンディミスト共通ACアダプター（別売）をご使用の際は、液漏れをおこす場合がありますので、乾電池は取り外してください。

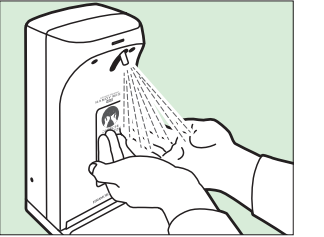
使用方法

1 ←このマークに手を差し出すと、「光センサー」が感知し、一定量の薬液が吐出・噴射されます。

※この時、液がでない場合は手を少し上下に動かしてください。

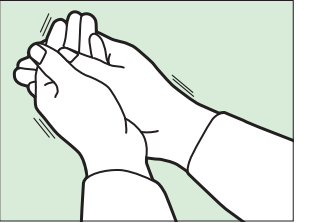


2 薬液が**自動停止**するまで、手のひらで受けてください。



3 薬液が手・指・爪全体に行き渡るように、両手で軽くもみ自然乾燥させてください。

※本体の上で、この作業を行わないでください。また、本体上部に「薬液」や「水」などが、掛からないようにご使用ください。基板が濡れ回路がショートする恐れがあります。



故障かな？と思ったら

故障と思われる前に、次の項目について点検をおこなってください。  
点検をしても症状が回復しない場合は、お買い上げの販売店へご相談ください。  
ご自分での分解や修理は、危険ですから絶対にしないでください。

症状	点検と処置
手を近づけてもモーター音は聞こえるのに薬液が出ない	●薬液がなくなっていないですか？ →薬液を補充するか、薬液ボトルを新しいものと交換してください。 ●推奨の薬液ボトルを使用していますか？ →弊社推奨の薬液ボトルを正しく取り付けてください。 ●薬液の交換直後は出にくい場合があります。
手を近づけてもモーター音も聞こえないし薬液も出ない	●乾電池が正しい方向に挿入されていますか？ →確認してください。まちがっている場合は正しく挿入しなおしてください。 ●前カバーが開いていませんか？ →前カバーをしっかりと閉めてください。
薬液の出る勢いが極端ににぶい	●光センサーが感知したときにLEDモニターが赤く点灯していませんか？ →乾電池の消耗が考えられますので、新しい電池と交換してください。 ●推奨の薬液ボトルを使用していますか？ →弊社推奨の薬液ボトルを正しく取り付けてください。
手を近づけていないのに勝手に薬液が出てしまう 薬液が出たまま、止まらない	●本器がステンレスなど光沢の強い表面に設置されている場合は、光センサーが誤作動することがありますので、布などの下敷きの上に設置してください。

automatic dispenser  
**HANDY MIST**  
**HMIⅡ**

SW-838-020-0

手指消毒器

ハンディミスト® HMIⅡ

取扱説明書

保証書付

このたびは、お買い上げまことにありがとうございます。  
ご使用になる前に、この取扱説明書をよくお読みください。  
お読みになったあとは、大切に保管してください。



警告

- 火気厳禁。
- 危険物などの薬液を入れて使用しないでください。

TERAMOITO 株式会社 テラモト

## 安全上の注意

## 禁止事項

- 火気厳禁。引火により、火傷、火災の原因になります。
- 危険物(劇物・毒物)などの薬液を入れて使用しないでください。
- 噴射ノズルに顔を近づけないでください。センサーが作動し、薬液が目に入る恐れがあります。
- 薬液ボトルに、砂・水・泥などの異物は入れないでください。噴射ノズルが詰まったり、不衛生の原因となります。

## 薬液に関して

- 本品には指定のアルコール系除菌剤（以降、薬液と略す）をご使用ください。
- 薬液をご使用、保管の際には火気にご注意ください。引火の危険性があります。
- 薬液は飲まないでください。また薬液は幼児の手の届かないところで保管してください。
- 薬液が目に入った場合は直ちに洗眼してください。
- こぼれた薬液が本体内に入らないようにご注意ください。
- 薬液がこぼれた場合は、すぐに布などで拭き取ってください。
- 薬液をご使用する際は、その薬液ボトル記載の注意事項を遵守してください。

本体に関して

- 規格に合った薬液ボトルを正しくセットしてください。
- 本器には高粘度の薬液を使用しないでください。故障の原因になります。
- 40℃以上の高温下や80%以上の高湿度下で長時間放置しないでください。
- 本器を設置、運搬される場合は必ず垂直の状態でご使用ください。傾けたり横にすると薬液漏れを起こし、故障の原因になります。
- 本器は防水構造ではありません。浴室など、湿気の多い場所では使用しないでください。
- 本器の上部に「薬液」や「水」などが掛からないようにご注意ください。本器のすき間から、薬液・水などが浸入し、基板故障の原因となります。
- 乾電池はアルカリ乾電池（単2×2本）を使用してください。マンガン電池や充電式のニッケル水素電池などは正常に動かない事があります。
- 乾電池を挿入する際は必ずプラス(+)、マイナス(-)の方向をご確認ください。長時間使用しない場合は、薬液ボトル・乾電池を取り外して保管してください。
- 本器は屋内用に設計されています。屋外では使用しないでください。
- ステンレスなどの光沢の強い表面に設置された場合、センサーが誤作動する場合があります。布などの下敷きの上に設置してください。
- 赤外線センサーを使用していますので、太陽光線などの強力な赤外線が当たる場所では作動しないことがあります。
- 本器に直接、殺虫剤などの薬品をかけないでください。
- 持ち運びの際は、本体の中心部をお持ちください。
- 破損のおそれがありますので落下などの衝撃を与えないでください。
- 分解、改造は絶対しないでください。
- 基盤や光センサーに触れないようご注意ください。

## 商品特徴

本器はアルカリ乾電池(単2×2本)、またはハンディミスト共通ACアダプター(別売)を電源として、非接触で薬液を噴射させる装置です。光センサー前部に手を差し出すとセンサーが感知して、ノズルから薬液を噴射します。

- 薬液ボトル(1ℓ)交換式。薬液ボトルに補充も可能。
- 薬液補充式に比べ、薬液ボトルを入れ替えて使用するので交差汚染のリスクを回避できます。

推奨 薬液	手指消毒用ケアコール(1ℓ) (品番:SW-530-120-0)	アルボナーズ(1ℓ) (品番:SW-530-200-0)	アロクリンエース(1ℓ) (品番:SW-838-320-0)
----------	-------------------------------------	---------------------------------	-----------------------------------

※詳しくは弊社または係員までお問い合わせください。

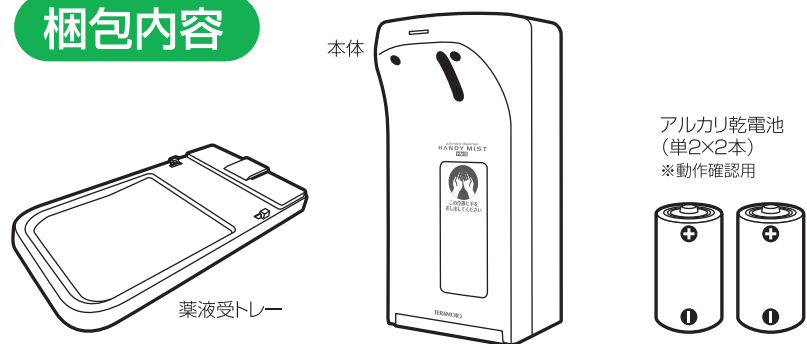
- 光センサー式で手を近づけるだけで自動吐出。
- 乾電池（単2×2本）使用の省電力設計。※動作確認用乾電池付属
- ハンディミスト共通ACアダプターも使用可能。※別売（品番:SW-838-713-0）※詳しくは弊社または係員までお問い合わせください。
- 薬液切れ、電池交換時期を知らせるLEDモニター付き。
- 薬液ボトル交換直後や、長期間不使用でポンプ内に空気が溜まっても、薬液が出るまでポンプを空押しします。
- ボトル交換中は電源をカットし、前カバーを閉めないと作動しない安全設計。
- 薬液受トレイ付。（着脱式）
- 据置き、壁掛けのどちらでも設置可能。

## 設置（据置き・壁掛け）について

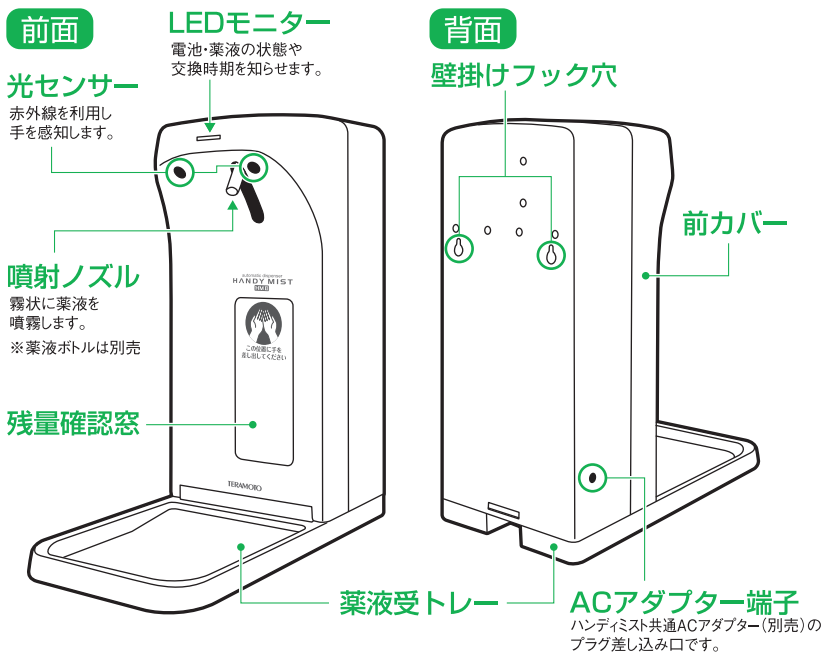
- 据置きの場合は、頻繁に人が通る場所から遠ざけて水平な場所に設置してください。  
また、付近の障害物が光センサーに感知しないことを確認して設置してください。
- 壁掛けの場合は、据置きと同条件の場所をきめ、壁面にネジなどを取り付けて  
背面の壁掛けフック穴に引っ掛けてください。

※ネジやアンカープラグは付属しておりません。別途、壁の材質にあったネジやアンカープラグをご用意ください。  
※床との水平を保ち、落下などに十分ご注意ください。

## 梱包内容



## 各部の名称とはたらき

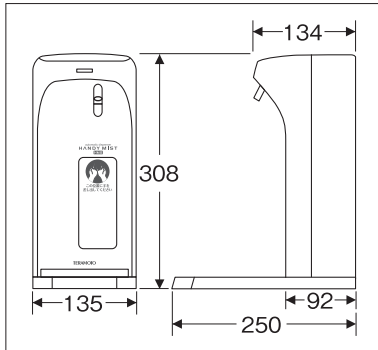


## LEDモニターの表示について

緑点灯	正常作動時
赤点灯	電池交換時期
赤点滅	薬液切れ

LEDモニターは  
光センサーが感知した  
ときに表示します。

## 外寸



仕様

品 名	ハンディミスト® HMI
外 寸	約W135×D134(薬液受トレー装着時250)× H293(薬液受トレー装着時308)mm
方式	光センサー作動による自動吐出方式
重 量	約1kg(乾電池含む、薬液ボルトは含まず)
材 質	本体・薬液受トレー・ABS
電 源	・アルカリ乾電池(単2×2本) ※動作確認用乾電池付属 ・ハンディミスト共通ACアダプター ※別売
電池寿命	約3000回(1ℓボルト約2本分) ※保証値ではありません。 使用環境により異なります。
使用環境	温度・5～40℃ 湿度・20～80%(結露のなきこと)
付 属 品	薬液受トレー・動作確認用乾電池・使用説明シール
推奨薬液	手指消毒用アルコール(1ℓ)、アルボナーS(1ℓ)、 アロクリアース(1ℓ) ※薬液は別売

## お手入れ方法

## 光センサーのお手入れ

- 光センサーにホコリなどが付くと、反応がにぶくなったり、正しく作動しなくなる恐れがあります。快適にお使い頂くためにも、定期的に綿棒などで光センサー部を掃除してください。

## 本体が汚れたら

- 柔かい布で拭いてください。汚れがひどい時は、水やぬるま湯、石けん水を少し含ませた布で軽く拭いた後、から拭きます。
- 本器は防水構造ではありません。布は湿らせすぎないように注意して拭いてください。また、丸洗いは絶対しないでください。
- シンナー類、クレンザー、金属たわし、ナイロンたわし、化学雑巾、漂白剤は使用しないでください。

## 保証・サービスについて

修理を依頼される前にまず「故障かな?と思ったら」の項目をご覧ください。  
それでも不具合の生じる場合は、下記に基づき、お買い上げの販売店にご相談ください。

**無償修理について** 持込修理

- 取扱説明書にしたがった使用状態で、保証期間内に故障した場合には無償で修理をさせていただきます。
- 保証期間内に故障して無償修理を受ける場合は、商品と保証書をご持参のうえ、お買い上げの販売店に依頼してください。  
なお、その場合の交通費、郵送費等はお客様のご負担となります。
- ご購入やご購入品などの場合は、事前にお買い上げの販売店にご相談ください。
- 次のような場合には保証期間内にも有償修理となります。
  - 1. 使用上の誤り及び不当な修理や改造による故障及び損傷
  - 2. お買い上げ後の輸送、落下などによる故障及び損傷
  - 3. 火災、地震、水害、落雷、その他天災地災、公害、塩害、指定外の電源や異常電圧による故障及び損傷
  - 4. 一般的な用途以外（たとえば、車中、船舶に搭載）に使用された場合に生じた故障及び損傷
  - 5. 本保証書の提示がない場合
  - 6. 本保証書にお買い上げの日、お客様名、販売店の記入のない場合、あるいは字句を書き替えられた場合
  - 7. 消耗品の交換
- 保証書は再発行いたしませんので、大切に保管してください。
- この保証書は日本国内においてのみ有効です。

## 保証書

商品名 ハンディミスト® HMI SW-838-020-0

お客様記入欄	ご住所	〒 <input type="text"/> - <input type="text"/>	
	お名前	フリガナ 様	電話番号 (                      ) -

※ 保証期間	お買い上げ日  年 月 日 より <b>1年間</b> 消耗品は 除きます
※  販 売 店	住所・店名・電話番号

ご販売店さまへ ※印欄は必ず記入してお渡してください。

年月日	内容	担当者	確認者
修理メモ			

\* この保証書は本書に明示した期間・条件のもとにおいて無償修理をお約束するものです。従ってこの保証書によってお客様の法律上の権利を制限するものではありませんので、保証書期間経過後の修理などについてご不明の場合は、お買い上げの販売店にお問い合わせください。


**株式会社 テラモト**

---

消費者相談室 TEL 06-6541-3396

受・付・時・間 9:30~12:00、13:00~17:00 月曜~金曜（祝日を除く）

ホームページアドレス <http://www.teramoto.co.jp/>

本 社 〒550-0012 大阪市西区立売堀3-5-29  
 TEL 06(6541)3333 FAX 06(6531)2323

東 京 本 社 〒272-0142 千葉県市川市欠真間1-8-23  
 TEL 047(358)1151 FAX 047(358)7658