

取扱説明書 エアロカート®Z DS-227-130-0

このたびは「エアロカート®Z」をお買い上げいただきまして誠にありがとうございます。
安全にお使いいただくため、組立の際、ご使用前に本書をよくお読みの上、正しくお使いください。
また、お読みになった後は大切に保管してください。

⚠️ ご注意 製品を安全にお使いいただくために次の項目を必ずお守りください。

- 火気の近くでは使用しないでください。
- 製品の用途以外の使用はしないでください。
- 乱暴な取扱いや不適切な使用はしないでください。故障や破損の原因になります。
- 製品を使用する際に手指をはさまないようにご注意ください。
- 製品に乗ったり、腰掛けたりしないでください。本体が倒れてケガの原因になる恐れがあります。
- 製品の分解・改造は絶対にしないでください。
- 使用中にネジの緩みによるかたつきが生じた場合は早めに締め直してください。変形、破損、転倒の原因になります。
- 移動の際はキャスターのロックを解除してください。転倒、破損の原因になります。
- キャスターのロック時でも床の状況によっては動くことがありますのでご注意ください。

部品内容

左フレーム×1 右フレーム×1
樹脂ボックス(上段)×1 樹脂ボックス(下段)×1
フロントパネル×1
補強バー×1 ベースフレーム×1 ネジ×6

エアロカート®Z用サイドカバー(別売)

⚠️ ご注意ください 本体には付属していません。別途お買い求めください。

左サイドカバー×1 右サイドカバー×1

5つのカラーバリエーションからお選びいただけます
緑 / DS-227-130-1 赤 / DS-227-130-2 青 / DS-227-130-3
黄 / DS-227-130-5 白 / DS-227-130-8

組立方法 組立の際には床や製品に傷が付かないよう、下に柔らかな布やダンボールなどを敷いて作業を行ってください。

①左フレームにベースフレームと補強バーを取り付けます。

左フレームに①ベースフレーム、②補強バーの順番で付属のネジで仮締めしてください。(3カ所)

① ご用意ください
プラスドライバーは付属していません。お客さまでご用意ください。

②右フレームを取り付けます。

取り付けたベースフレームと補強バーに、右フレームを付属のネジ(3カ所)で仮締めした後、全てのネジを強く締め直してください。

③フレームに別売のサイドカバーを取り付けます。

サイドカバーを図の様にモップハンガーとハンドルパイプの間に通し、ハンドルパイプを巻き込む要領で面ファスナーで固定してから、左右、下の面ファスナーもパイプに固定してください。

サイドカバー
ハンドルパイプ
モップハンガー
面ファスナー

フレームには面ファスナーで簡単に取り付けられます。

(側面図:内側)

④フロントパネルを取り付けます。

①まず上側のフックを途中までセットしてから、②下側の位置決めをし、下へ押し込んでください。

⑤上・下段の樹脂ボックスをセットすれば完成です。

樹脂ボックス(上段)
樹脂ボックス(下段)

お手入れ方法と廃棄方法

柔らかい布で拭いてください。汚れがひどい場合は、中性洗剤を水ぬるま湯で薄めたものを布に含ませ表面を拭きます。きれいに汚れが取れた後、乾いた布でから拭きをして水気を取ってください。

※中性洗剤以外の洗剤や薬品などを使用したお手入れは表面の劣化や破損の原因になる恐れがありますのでご注意ください。

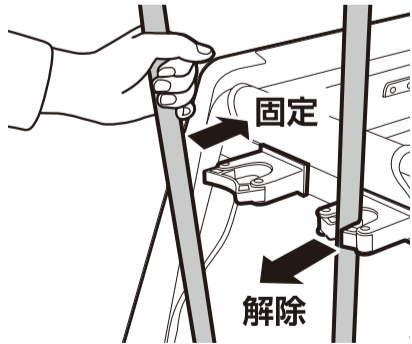
※シンナー類、クレンザー、金属たわし、ナイロンたわし、漂白剤は使用しないでください。

廃棄の際は専門機関に問い合わせるなど、各自治体の取り決めに従って廃棄してください。

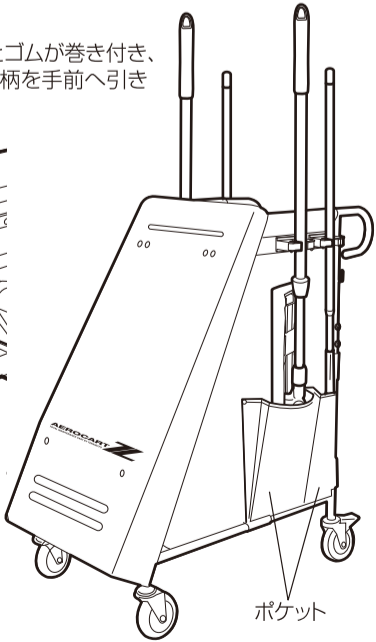
各部の使用法

モップハンガーの使用法とサイドカバーのポケット。

清掃用具の柄をモップハンガーへ押し込むとゴムが巻き付き、固定されます。また、固定された清掃用具の柄を手前へ引き抜くと、簡単に取り出せます。



モップハンガーは全部で4つあります。
※清掃用具のヘッド部分をサイドカバーのポケットに入れてからセットしてください。

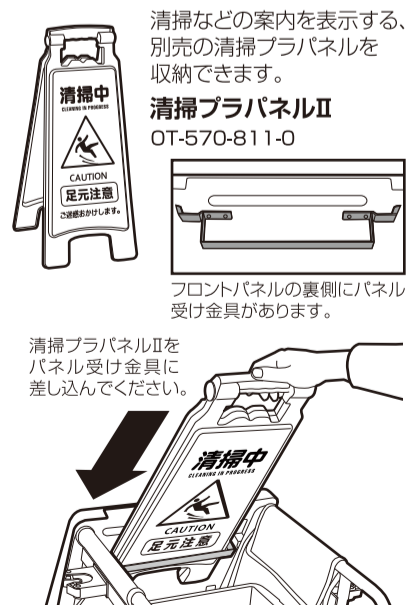


BMトートバッグ(別売)も取り付けられます。

別売のBMトートバッグをセットをすれば、さらに使いやすく、スタイリッシュに資機材の運搬ができます。



清掃プラパネルⅡ(別売)が収納できます。



後輪キャスターのロック方法

